

# Työnteon monet muodot, kommentti

Jouko Nätti

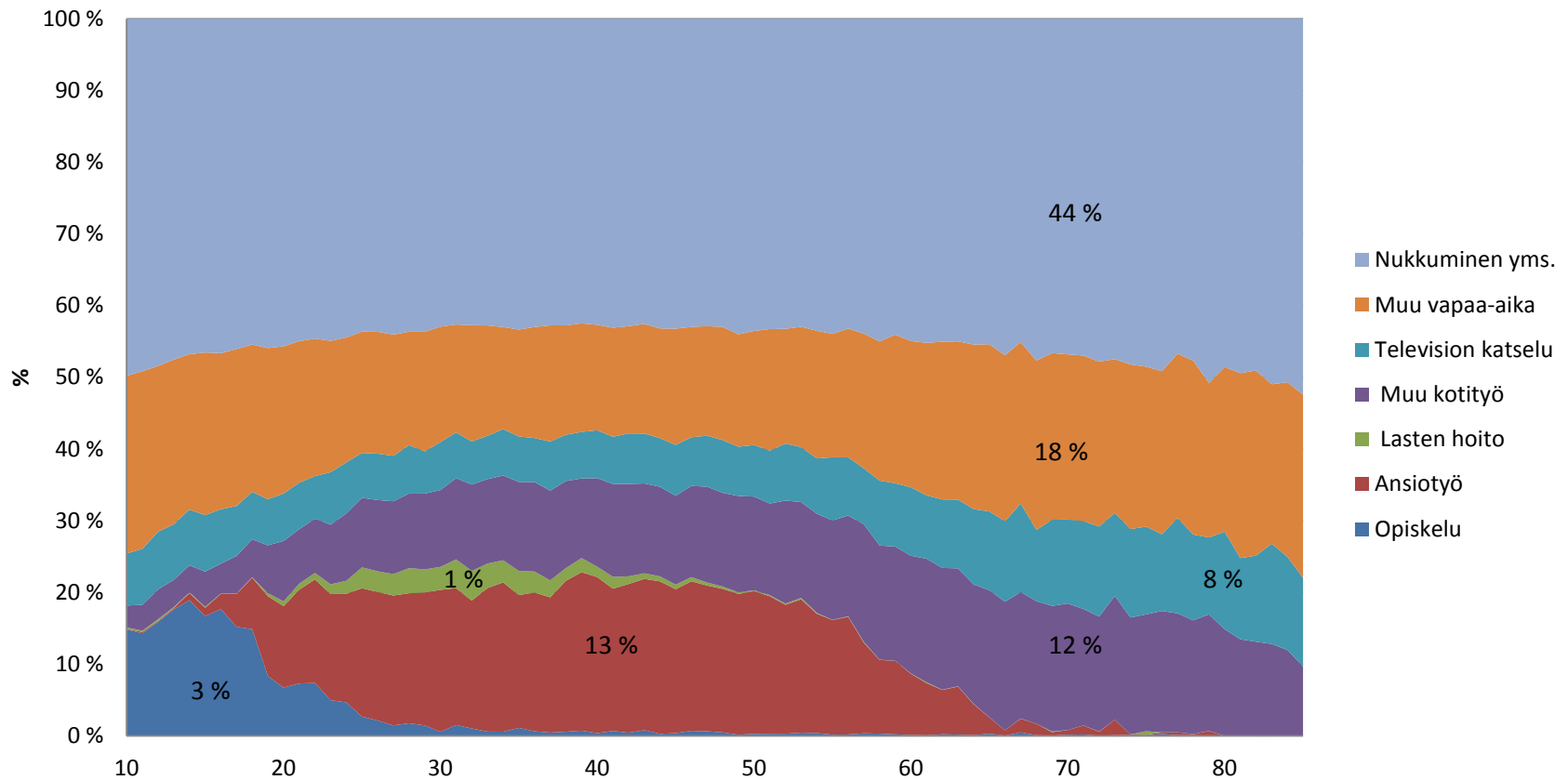
Yhteiskunta- ja kulttuuritieteiden  
yksikkö, Tampereen yliopisto

# Sisällys

- Työ elämän kokonaisuudessa
- Työsuhteiden ajalliset muutokset
- Työn laatu osa- ja määräaikaistyössä
- Myöhempi työura osa- ja määräaikaistyössä
- Tutkimustarpeita

# Ajankäytön pääryhmät iän (10-85 v) (elämänkaaren) mukaan

Tilastokeskuksen Ajankäyttöaineisto 1979-2010 (n=45.000)



# TYÖN LAATU JA MYÖHEMPI TYÖURA OSA- JA MÄÄRÄAIKAISESSA TYÖSSÄ TYÖSUOJELURAHASTO 2013-2014

## Tavoitteet

- (1) Ovatko työn laatuun liittyvät erot kaventuneet tai kasvaneet erityyppisten osa- ja määräaikaisten töiden ja kokoaikaisten ja jatkuvien töiden välillä?
- (2) Minkälaisia seurauksia työn osa- ja määräaikaisuudella ja työn laadulla on työntekijöiden myöhempien työurien kannalta?

## Aineistot

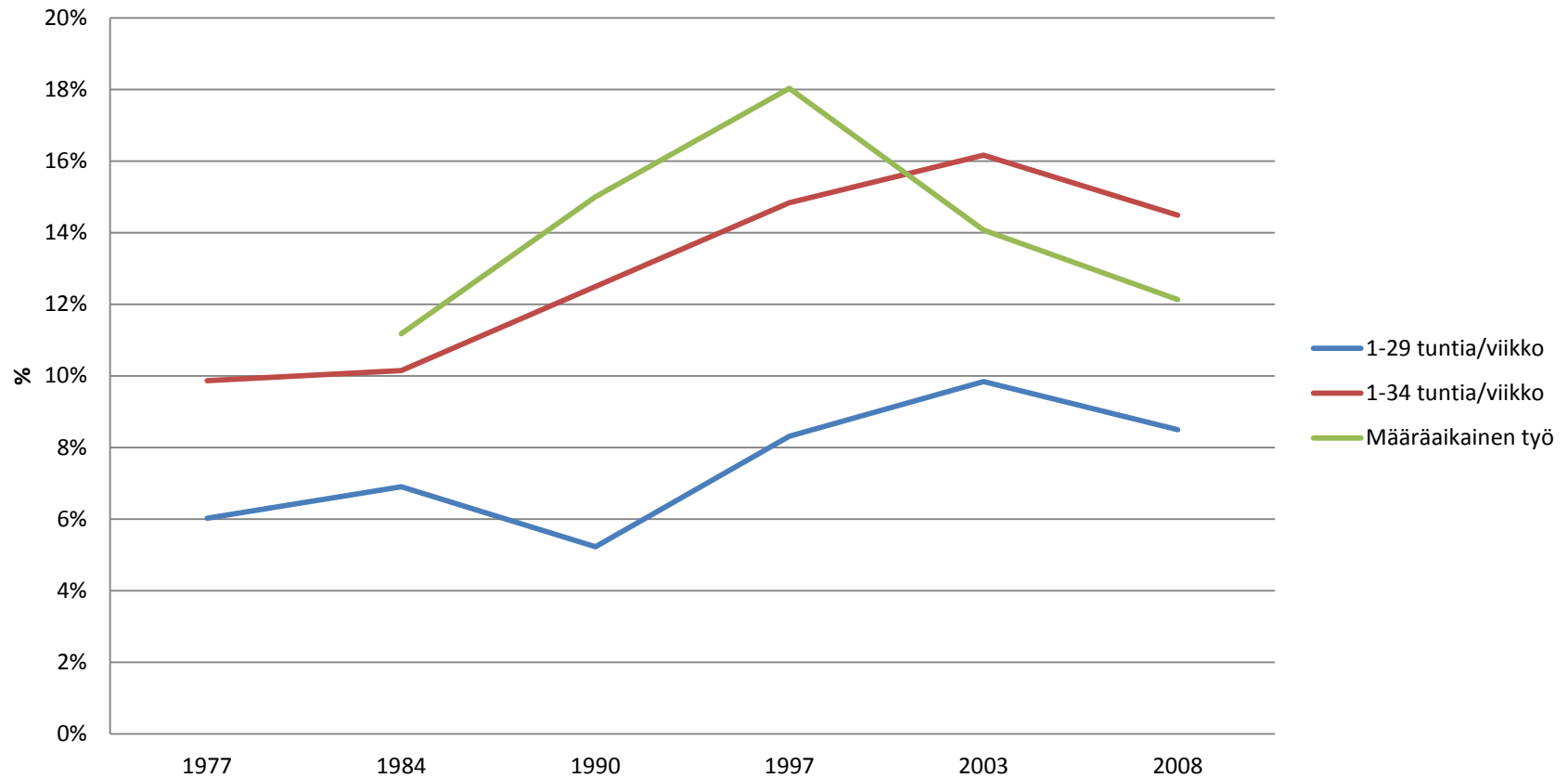
- Palkansaajaväestöä edustavat Työolotutkimukset 1977-2008 ja niihin liitetyt rekisteriseurantatiedot 1970-2008

## Tutkijaryhmä

- Tampereelta Jouko Nätti ja Satu Ojala
- Palkansaajien tutkimuslaitokselta Merja Kauhanen

# Osa- ja määräaikaisten osuus palkansaajista (%)

Tilastokeskuksen työolotutkimus 1977-2008



# Osa-aikatyön syyt (työolotutkimus)

	1977	1997	2003	2008
Opiskelu	10	23	23	25
Terveys	8	5	2	6
Kokoaikatyötä ei tarjolla	19	44	33	27
Lasten, kodin hoito	22	8	7	14
Eläke, osa-aikaeläke		4	21	15
Ei halua kokoaikatyötä	10	11	8	15
Muu syy	10	5	6	..
Alan normaali työaika alle 30t	22	..	..	..
Yhteensä	100	100	100	100

# Määräaikaisen työn syyt (työolotutkimus)

	1990	1997	2003	2008
Ei saanut pysyvää työtä	31	85	81	48
Halusi itse määräaikaisen työn	30	7	13	24
Muu syy (työharjoittelu, opiskelu)	39	8	6	28
Yhteensä	100	100	100	100

# Työn laatu

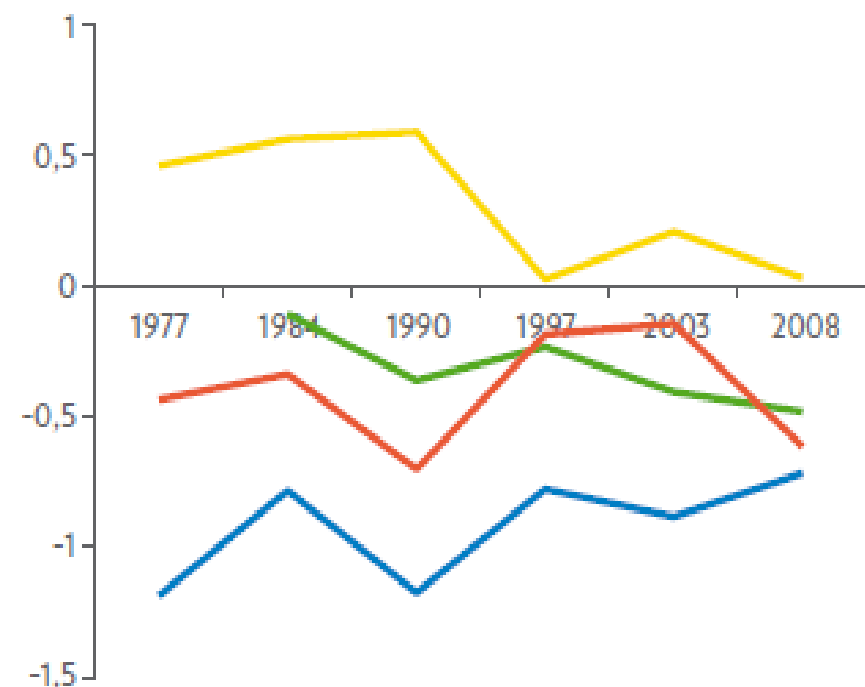
- Työn laatua on teoretisoitu ja lähestytty eri näkökulmista. Muñoz de Bustillo et al. 2011 tutkimuksessa työn laatu koostuu viidestä osa-alueesta.
- Kutakin laadun viittä osa-aluetta kuvaavat mittarit (18), vaihteluväli 1–5. Tämän jälkeen ne on yhdistetty eri laatutekijöitä ilmentäviksi indekseiksi.
- Menetelmänä on kovarianssianalyysi, jossa on kontrolloitu keskeiset taustatekijät (sukupuoli, ikä, koulutustaso sekä toimiala).
- Aineistona on Tilastokeskuksen työolotutkimusten (1977-2008) yhdistetty aineisto (n=23.845)
- Satu Ojala, Merja Kauhanen ja Jouko Nätti: Osa- ja määräaikatyön monet muodot ja työn laatu. *Talous ja yhteiskunta* 3/2014, 34-39.



<b>Työn laadun ulottuvuudet</b>	<b>Mittarit, työolo 1977/1984–2008</b>
<b>1. Asiallinen palkkaus</b>	Työolotutkimusten luokitellut kuukausitulokategoriat standardoitu vuosittain
<b>2. Sisällöllinen mielekkyys</b>	a. Työn vaihtelevuus; Vaikutusmahdollisuudet työhön b. Kokee työn merkittäväksi; Työssä voi ideoida; Lähtee mielellään töihin, Työyhteisössä ei kilpailuhenkeä eikä ristiriitoja
<b>3. Työsuhdeturva ja kehitys- mahdollisuudet</b>	a. Ei lomautuksen, irtisanomisen tai työttömyyden uhkaa b. Osallistuminen työnantajan kustantamaan koulutukseen; Etenemismahdollisuudet
<b>4. Työn terveellisyys ja turvallisuus</b>	a. Työn ruumiillinen raskaus; Ei työtapaturmia; Ei fyysisiä kipuja b. Työn henkinen raskaus; Ei psykofyysistä oireilua
<b>5. Työajan rasiustekijät</b>	a. Normaali työaika (enintään 40 h, määräaikaista työtä tarkasteltaessa) b. Päivätyö (ei ilta-/yö-/viikonloppu-/vuorotyötä) c. Voi vaikuttaa työhön tulo- ja lähtöaikoihin; Voi poistua asioille tarvittaessa d. Kiire ja kireät aikataulut eivät haittaa

# Työn laatu osa- ja kokoaikaisissa työsuhteissa

Kuvio 1a. 0–19 tuntia viikossa työskentelevien viiden laatu-  
piirteen kehitys, kovarianssianalyysin keskiarvopisteiden erotus  
35+ tuntia työskentelevistä palkansaajista.



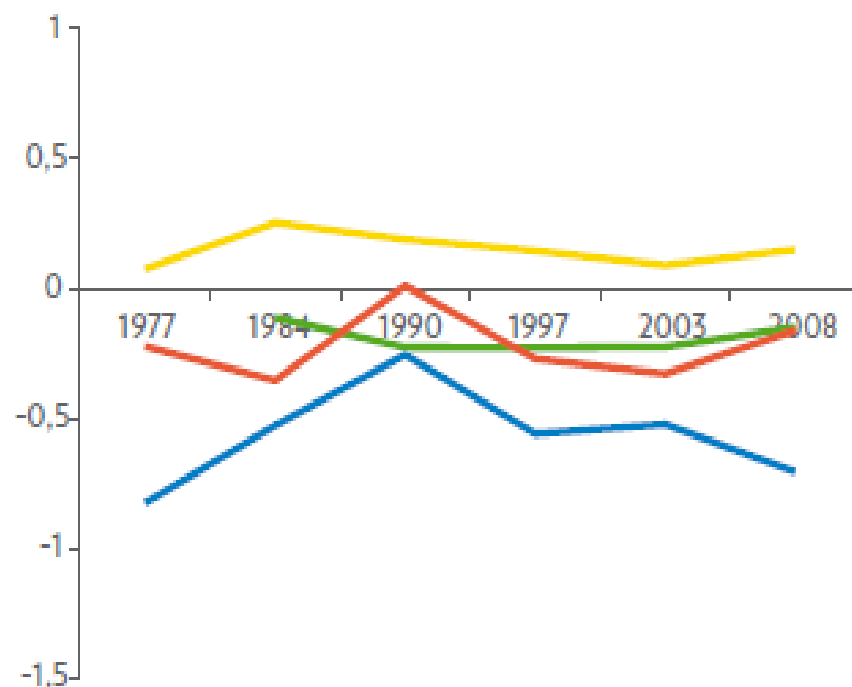
● SISÄLLÖLLINEN MIELEKKYYS

● TERVEYS JA TURVALLISUUS

● TYÖSUHDETURVA JA KEHITYSMAHDOLLISUUDET

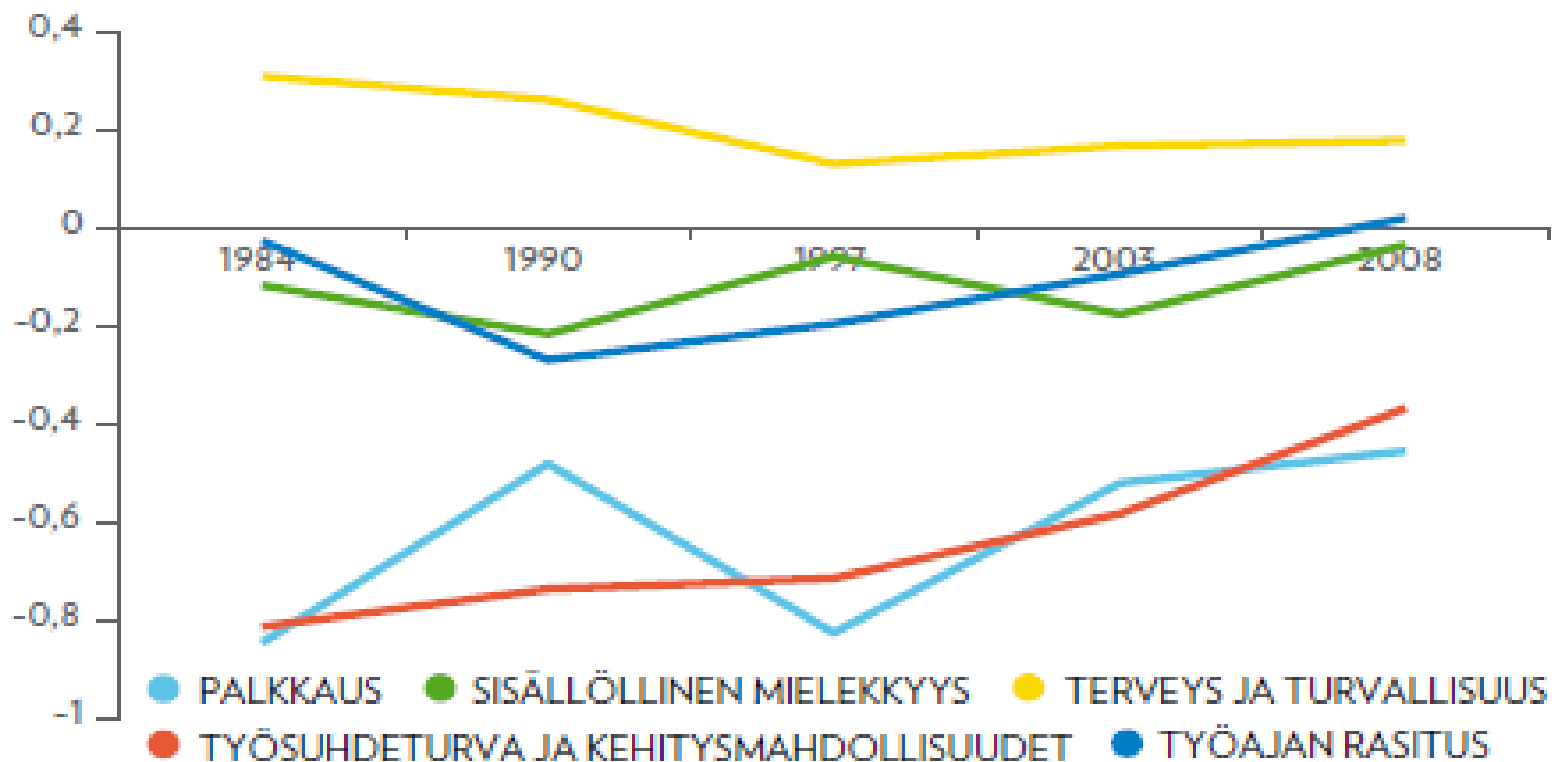
● TYÖAJAN RASITUS

Kuvio 1b. 20–34 tuntia viikossa työskentelevien viiden laatu-  
piirteen kehitys, kovarianssianalyysin keskiarvopisteiden erotus  
35+ tuntia työskentelevistä palkansaajista.



# Työn laatu määräaikaisissa ja pysyvissä työsuhteissa

Kuvio 3. Määräaikaisen työn viiden laatupiirteen kehitys, kovarianssanalyysin keskiarvopisteiden erotus pysyvässä työsuhteessa olevista palkansaajista.



Lähde: Tilastokeskus, Työoloaineistot 1984–2008, N=18.209.

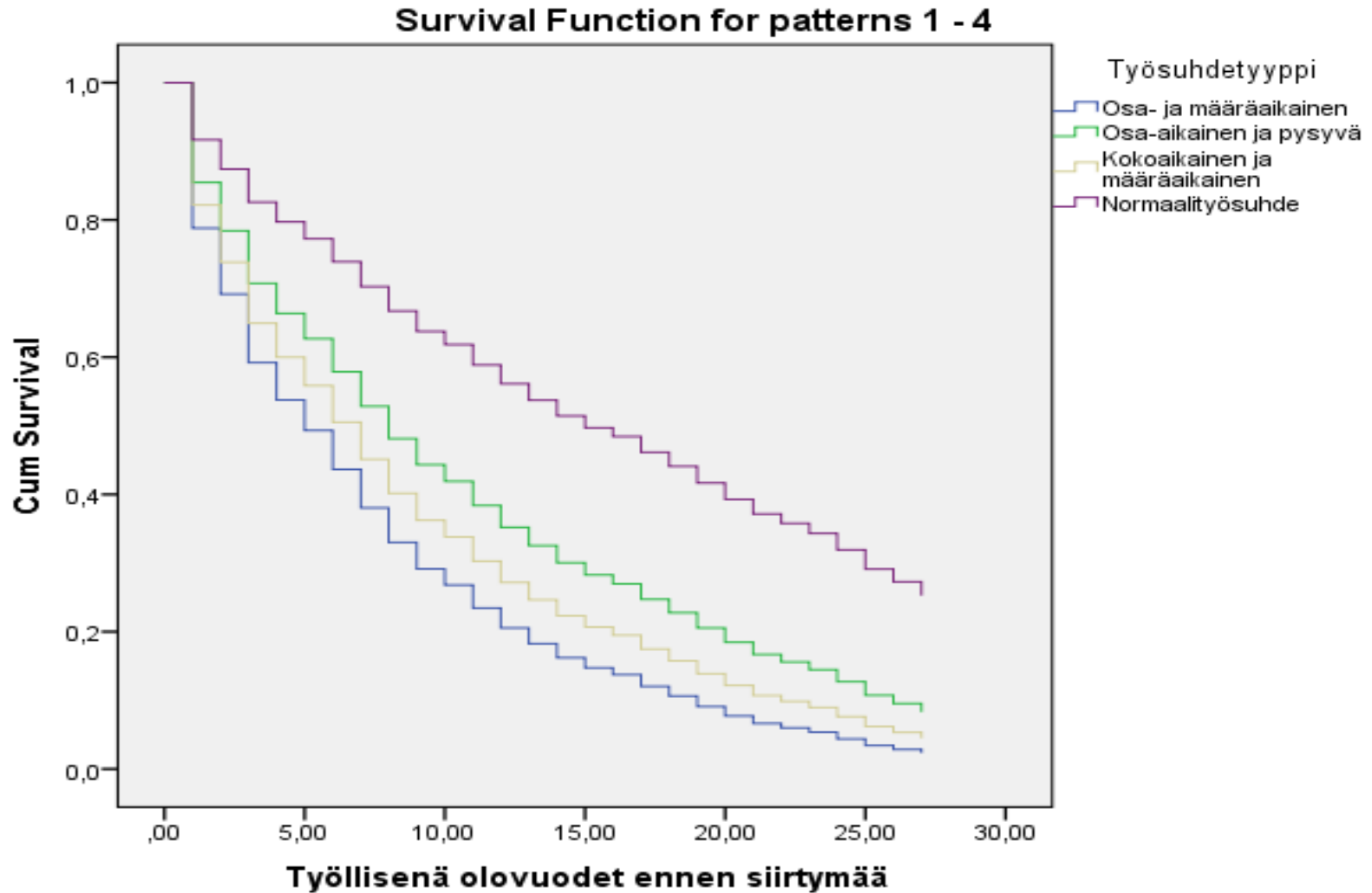
# Työn laatu: yhteenvetoa

- Myönteisintä osa- ja määräaikaisessa työssä on työturvallisuus (verrattuna normaalityösuhteisiin)
- Osa-aikatyön laadun ongelmia ovat päivätyöstä poikkeava työaika, työajan joustamattomuus ja kiire.
- Määräaikaistyön laadussa ongelmia on työsuhdeturvassa, kehitysmahdollisuuksissa ja palkkauksessa.
  - Määräaikaisten työsuhteiden työn laatu on vähitellen lähentynyt pysyvien työsuhteiden työn laatua.
- Osa- ja määräaikaisten heterogeenisuus. Työn laadun ongelmia on erityisesti vastentahtoisesti osa- ja määräaikatyötä tekevillä.
  - Merja Kauhanen & Jouko Nätti (2014) Involuntary temporary and part-time work, job quality and well-being at work. Social Indicators Research . DOI: 10.1007/s11205-014-0617-7.

# Myöhempi työura

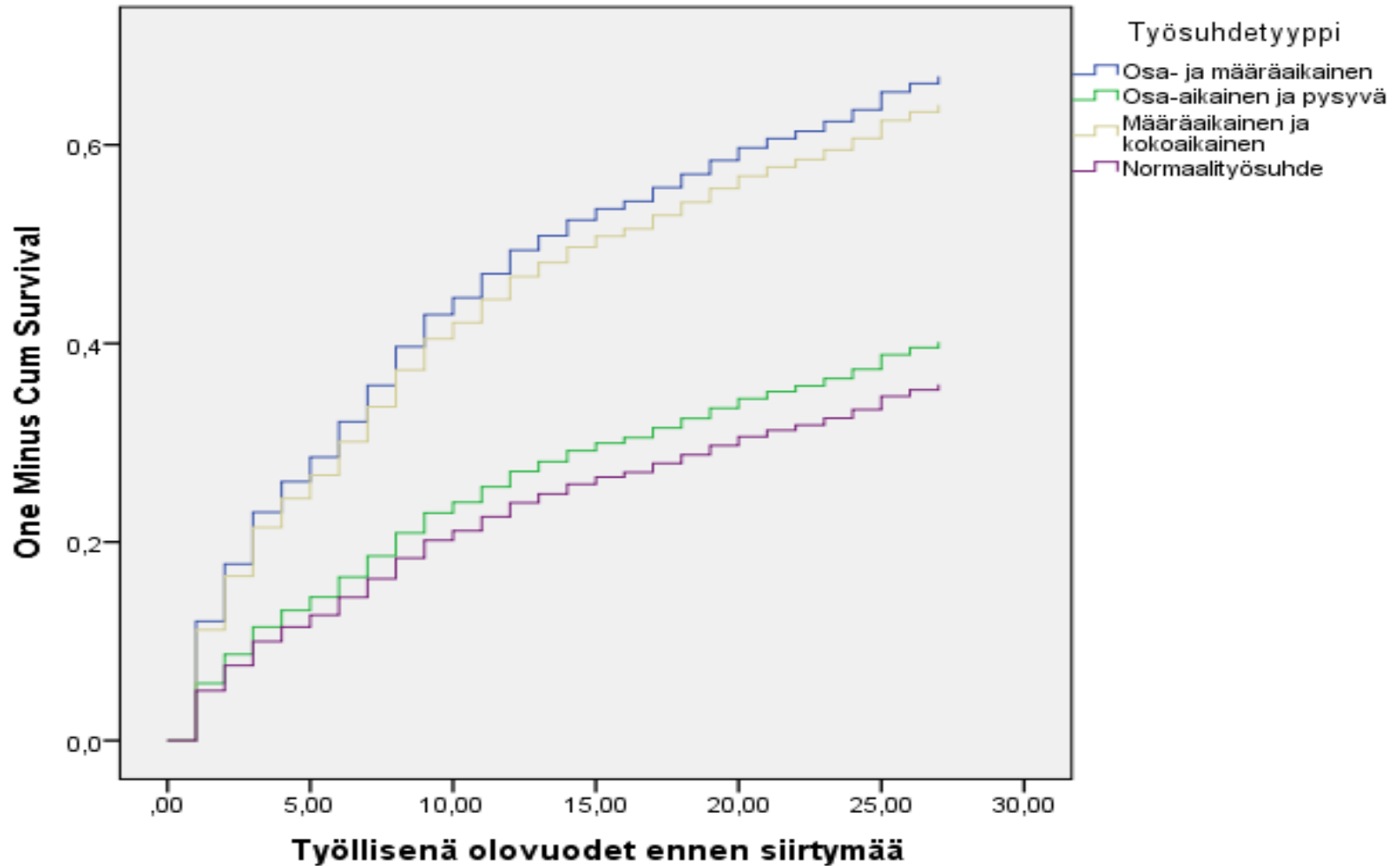
- Työoloaineistoihin (1984-2008) yhdistetty rekisteriseuranta (1985-2011)
- Cox regressio (OR) ja kovarianssianalyysi (vuodet)
  - Taustamuuttujat vakioitu (sukupuoli, ikä, parisuhde, lapset, koulutusaste, työsuhteen kesto, edeltävä työkokemus, työnantajasektori)
- Ulottuvuuksia
  - Työllisenä pysyminen
  - Työttömäksi siirtyminen
  - Työuran pituus (työvuodet) seuranta-aikana

# Työllisenä pysyvien osuus



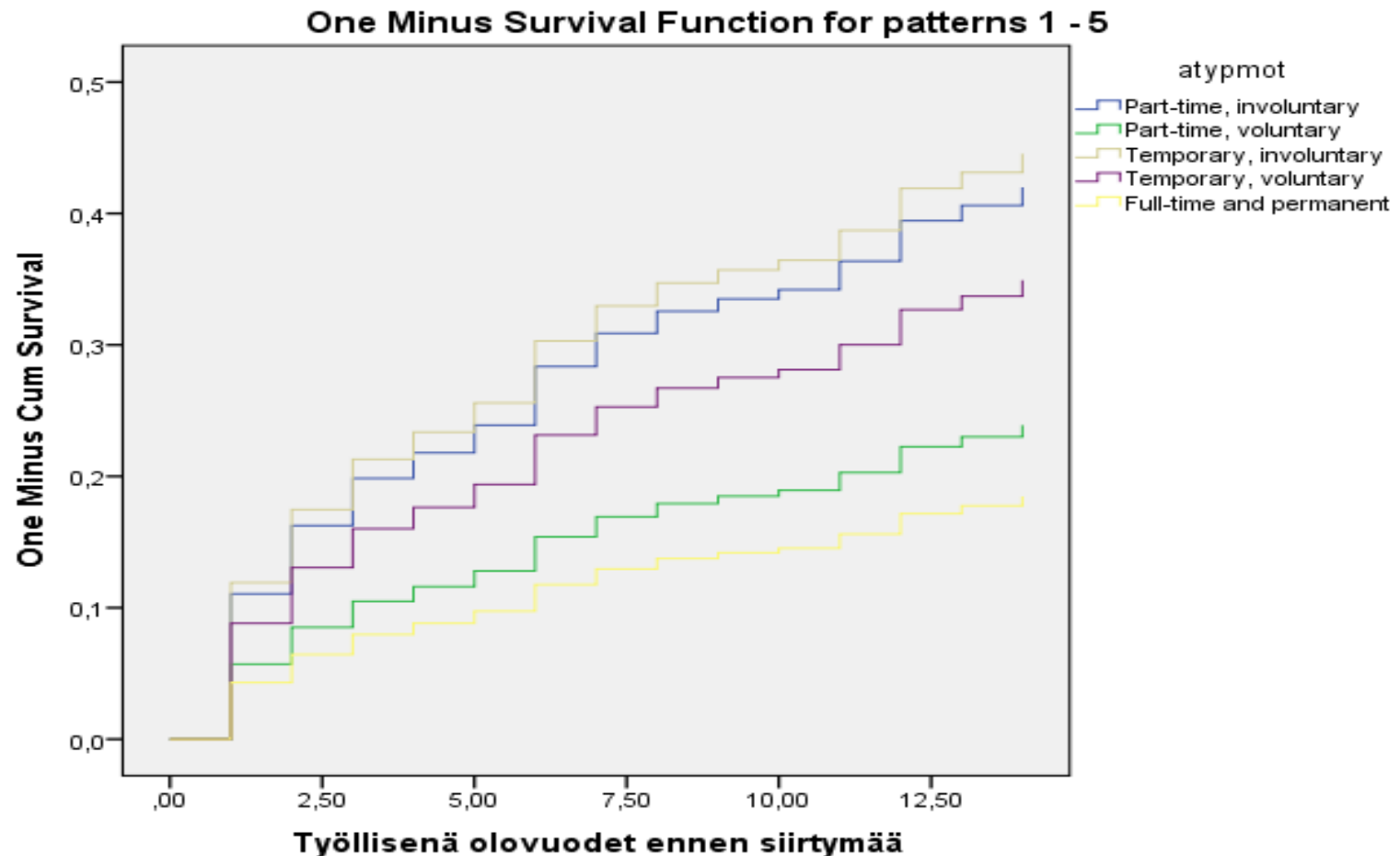
# Työttömyysriski

One Minus Survival Function for patterns 1 - 4



# Työttömyysriski osa- ja määräaikaistyön motiivin mukaan

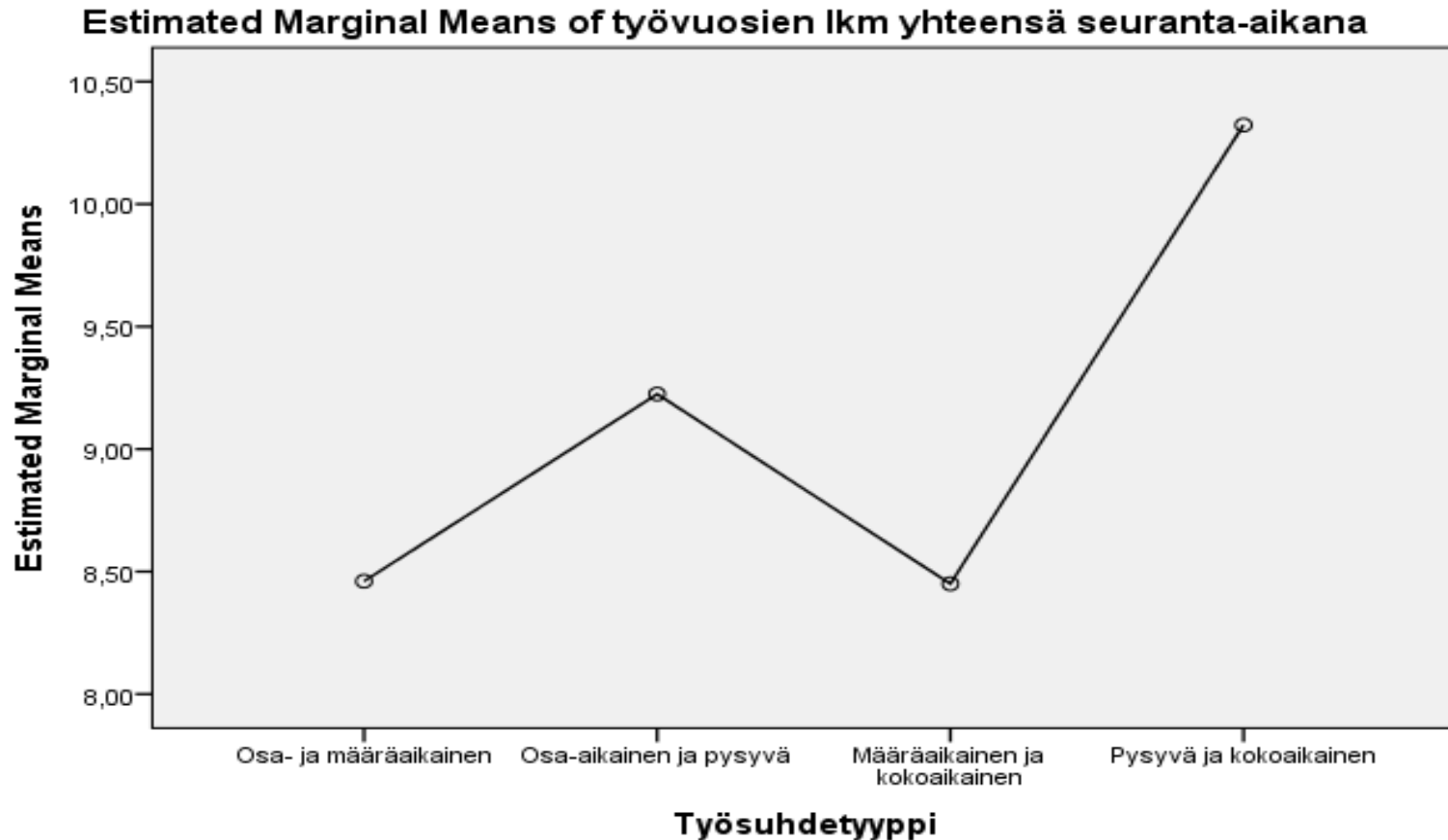
(Työoloaineistojen 1997-2008 rekisteriseuranta 1998-2011)





# Työvuodet seuranta-aikana

(Työolotutkimusten 1984-2008 rekisteriseuranta 1985-2011)



Covariates appearing in the model are evaluated at the following values: mies = ,4791, Ikä = 39,57, onparis = ,6857, Kotona alle 18-v lapsi = ,4326, kaste3 = 1,9974, tsuhaika1 = 9,3641, tyokokemus1 = 19,0087, Vuosi = 1996,51, Työnantajatyyppe = 2,56

# Työura: yhteenvetoa

- Osa- ja määräaikaisten työurat ovat monilla työuran mittareilla arvioituna lyhyempiä ja riskialttiimpia
  - Suurempi todennäköisyys siirtyä ei-työlliseksi / työttömäksi
  - Vähemmän työvuosia seuranta-aikana
- Heterogeenisuus: työttömyysriski suurin vastentahtoisilla osa- ja määräaikaisilla

# Tutkimustarpeita

- Työajat ja työsuhteet heterogeenisia, huomioitava erilaiset osaryhmät ja elämäntilanteet
- Työaikojen ja työsuhteiden kasautuminen kotitalouksissa (yli- ja alityölliset kotitaloudet?)
- Pitkän aikavälin seuraukset, elämänkaaren näkökulma
  - tulot, eläke, asuminen, terveys, parisuhde, lapset

# Temporal flexibility of work and its impact on later work and family life (FLEXLIFE)

Jouko Nätti, Satu Ojala, Pasi Pyöriä, Tiina Saari (UTA)

Timo Anttila, Tomi Oinas, Mia Tammelin (JYU)

Academy of Finland 2014-2018

# KIITOS!

[jouko.natti@uta.fi](mailto:jouko.natti@uta.fi)