



Työsuojelurahasto
Arbetskyddsfonden
The Finnish Work Environment Fund

Loppuraportti

Jarkko Leppälä

Post doc – stipendi, hanke 116485

Työsuojelurahasto

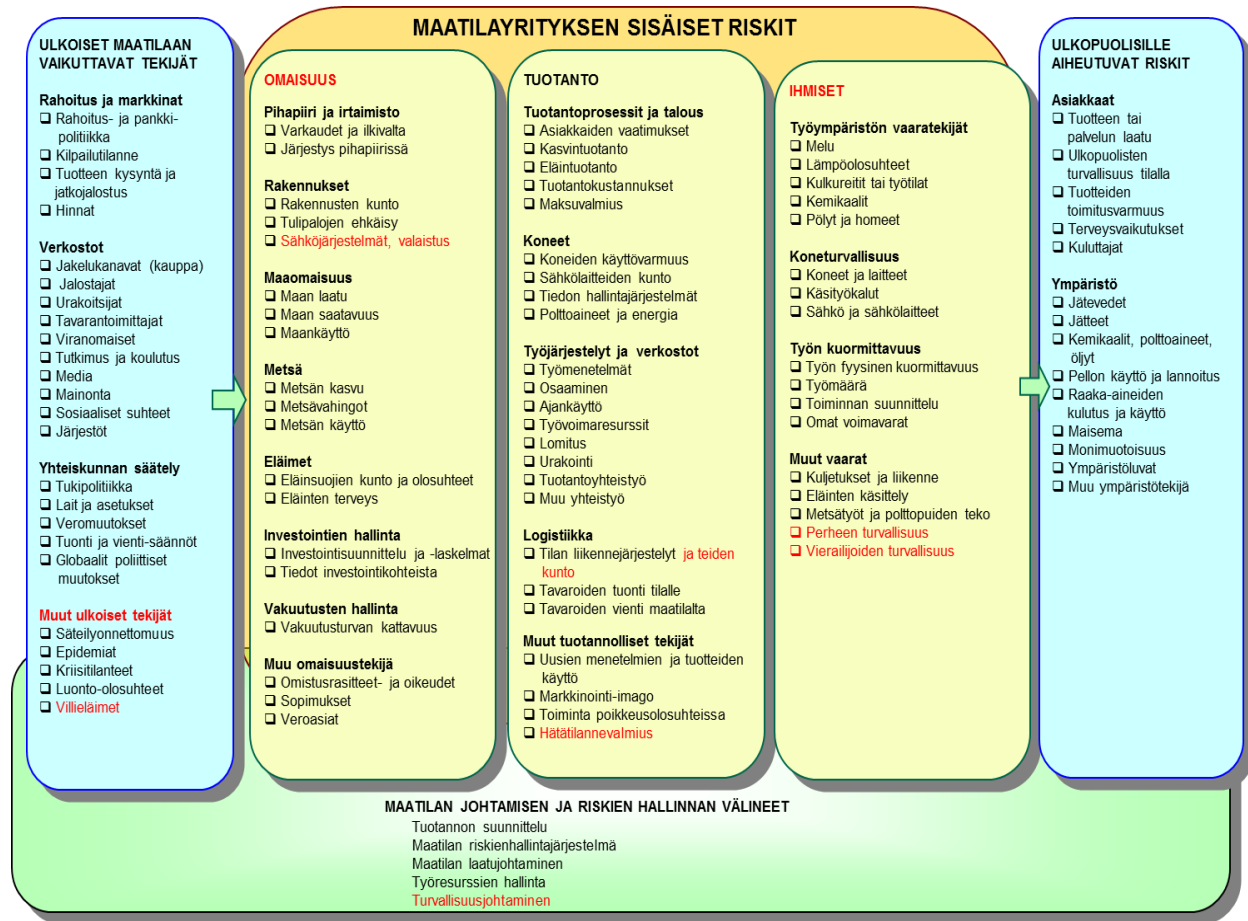
Maatalouslomittajien riskienhallinnan motivaatiotekijät oman työturvallisuuden kehittämisessä

Tässä post doc - tutkimushankkeessa tutkittiin, mitkä ja minkä tyyppiset tekijät vaikuttavat maataloustyöntekijöiden ja erityisesti maatalouslomittajien motivaatioon kehittää omaa työturvallisuuttaan. Hankkeen tavoitteena oli myös tutkia viitteitä siitä, voiko riskien seurausten tunnistaminen parantaa toimijan motivaatiota kehittää oman työn turvallisuutta.

Tausta

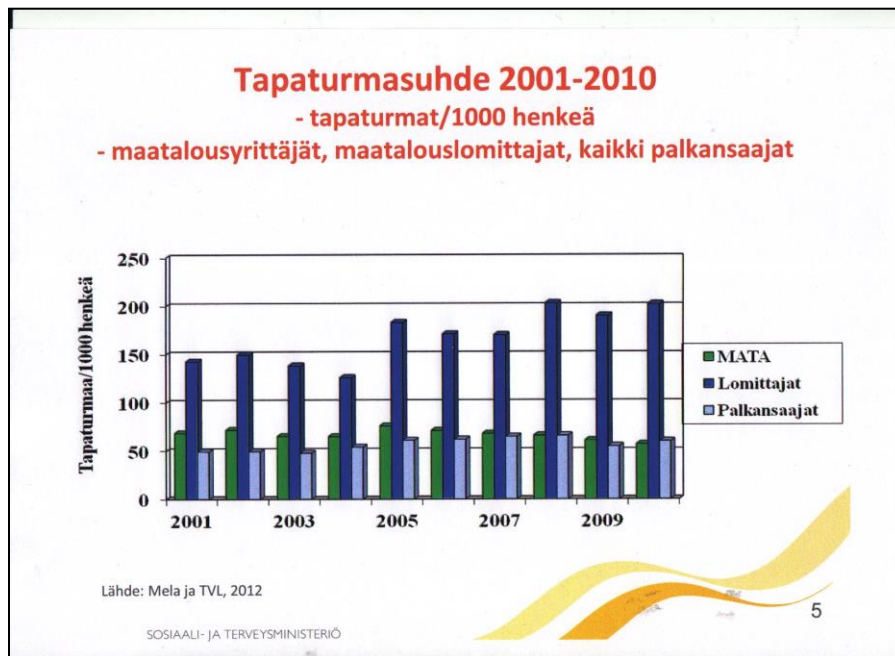
Jarkko Leppälän väitöskirjassa tutkittiin maataloilla sovellettavia systemaattisen riskienhallinnan välineitä. Perustana riskien tunnistamiselle ja työn kontekstin kartoitukselle maataloilla väitöstyössä tehtiin ns. Maatilan riskikartta, jonka avulla maatilan eri toimijat voivat tunnistaa tilan turvallisuustekijöitä (Kuva 1). Tässä hankkeessa kohteena ovat maatalouden työntekijöiden ja maatalouslomittajien turvallisuus ja hyvinvointi. Maatalousalalla yritysten on kiinnitettävä työntekijöiden perehdyttämisen ja työnopastuksen laatuun ja osaamiseen erityistä huomiota, sillä työympäristön olosuhteet maataloilla ovat muuttuvia, vaativia ja työssä altistuu raskaisiin ja erityistaitoja vaativiin työsuorituksiin (Leppälä 2016; Kinnunen ym. 2010). Maataloustuotannon työturvallisuusriskien ehkäisytyötä on jatkettava entistä tarmokkaammin, sillä maatalous on edelleen toiseksi suurin tapaturmia ja ammattitauteja aiheuttava tuotannon ala. Maatalouslomittajien työtapaturmien määrä suhteessa tekijöiden määrään on erittäin korkea (Kuva 2). Tapaturmasuhde kunnallisessa maatilatalous- ja eläintenhoitotöissä on 117 vähintään neljän päivän tapaturmaa tuhatta palkansaajaa kohden, kun se

esimerkiksi seuraavaksi vaarallisemmassa ammattiluokassa (konepaja- ja rakennusmetallityö) on enää 71,9 (Nenonen, 2012).



Kuva 1 Maatilan riskikartta (Leppälä 2016).

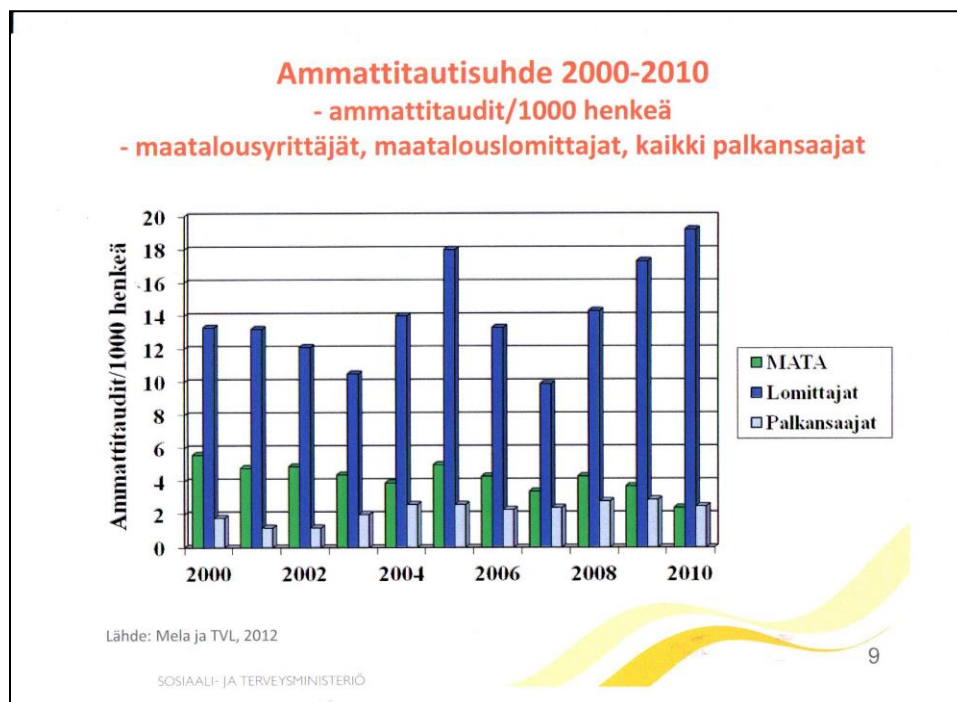
Vakavien tapaturmien osuus maataloudessa on ollut korkein kaikista toimialoista (Karttunen ym. 2006). Maataloustyöntekijöiden ja erityisesti lomittajien työturvallisuuteen ja työolosuhteiden kehittämiseen tarvitaan uusia välineitä, sillä lomittajien tapaturmasuhde on pysynyt korkeana vuodesta toiseen (Kuva 2) (TTK 2014; Hakala 2013). Maatiloilla työskentelevän työvoiman ja lomittajien riskienhallinta on tärkeä osa alan turvallisuusjohtamisen ja turvallisuuden kehitystyötä. Ne voidaan nähdä investointina, jolla lisätään työntekijöiden osaamista, parannetaan tehokkuutta ja laatua, tuetaan työssä jaksamista ja vähennetään tapaturmia ja poissaoloja. Vastuu työntekijöiden perehdyttämisestä ja työnopastuksesta on aina työnantajalla. Työsuojelulainsäädännössä on useita työnantajaa velvoittavia määräyksiä työhön perehdyttämisen järjestämiseksi. (TTK 2014; Leppälä ym. 2013a; Kinnunen ym. 2010; Työturvallisuuslaki 738/2002).



Kuva 2. Maa- ja puutarhatuotannon lomittajien tapaturmasuhde suhteessa maatalousyrittäjiin ja kaikkiin palkansaajiin (Hakala, 2013).

Aikaisempien tutkimusten mukaan maataloustyö koetaan terveyden, turvallisuuden ja työkyvyn ylläpidon suhteen haastavaksi tehtäväksi (Leppälä 2016; Leppälä ym. 2013a; Mattila ym. 2007). Riskienhallinnan kannalta kysymyksessä onkin keskeinen asia maatilalla: kiire, väsymys ja stressi on liitetty kasvaneeseen tapaturmamäärään maataloilla (Leppälä 2016; Rautiainen ym. 2009, Suutarinen 2003, Park ym. 2001). Suuren tilakoon ja yksintyöskentelyn on todettu myös aiheuttavan jossain määrin ongelmia toiminnan organisointiin ja lisäävän tapaturmariskiä (Leppälä ym. 2013b). Suuri työmäärä lisää altistumista vaaroille ja siten tapaturmien määrää (Karttunen ym. 2006, McCurdy ym. 2004). Liian suuren työmäärän ja säästä riippuvaisten sesonkitöiden aiheuttama kiire johtaa helposti riskinottoon, joka lisää tapaturmien ja myös ammattitautien määrää. Riskinoton tärkeimmät motiivit ovat työn helpottuminen ja nopeutuminen. (Salminen, 1997). Turvallisuusriskien seurannalla on todettu olevan pienentävä vaikutus tapaturmien sattumiseen maataloilla (Leppälä 2016; Leppälä ym. 2013b). Työturvallisuusriskien tunnistamista maataloudessa on jäsennetty mm. riskikartoituksen avulla (Leppälä 2016).

Vuonna 2013 maatalous- ja puutarhayrityksissä työskenteli 7188 vakituisesti palkattua työntekijää ja 40 905 lyhytaikaista työntekijää (Tike 2014). Osa työntekijöistä on ulkomaalaistaustaisia. Maatalouslomittajia on 3500 - 4000. He ovat pääsääntöisesti kuntien työntekijöitä. Maatalouden palkatun työvoiman määrä on noin 5000 työntekijää. Tämän lisäksi maataloilla työskentelee vuosittain tuhansia kausityöntekijöitä sekä perheenjäseniä. Korkean tapaturmatiheyden taustalta löytyy todennäköisesti monia tekijöitä. Karjanhoitotöissä rasittavat työliikkeet ja – asennot ovat yhteydessä toistuviin työtapaturmiin ja ammattitauteihin (Karttunen, 2014). Lisääntyvä kuormitus lisää vahinkoriskiä, ja stressi, väsymys ja kiire ovat taustatekijöitä kahdessa kolmasosassa maatalouden tapaturmista (Rautiainen ym., 2004). Maatalouden kone- ja kotieläintöissä sattuneista kuolemaan johtaneista tapaturmista 83 %:ssa tilanne poikkesi normaalista rutiinitilanteesta (Lätti ja Tuure, 2013). Lomittajien ammattitautisuhde on myös erittäin korkea ja turvallisuusjohtamisen kehittyminen alalla olisi hyvin tärkeää (Kuva 3).



Kuva 3. Ammattitautisuhde lomittajilla suhteessa maatalousyrittäjiin ja kaikkiin palkansaajiin (Hakala 2013).

Työntekijän ja työntekijän sekä maatalousyrittäjän välinen sujuva kommunikaatio ja kommunikaatiotähtineet ovat tärkeitä tekijöitä myös työturvallisuusriskien hallinnassa. Maatalousalan lomittajien ja työntekijöiden turvallisuuden kehittämisessä painopisteen tulee olla ns.

ennaltaehkäisevässä työturvallisuustyössä. Tässä tulisi painottaa erityisesti toimitilojen ja koneiden rakenteellista turvallisuutta, eläintenhoitoon liittyviä turvallisuustekijöitä, toimitilaturvallisuuden säännöllistä tarkastusta sekä toimitilojen ja maatilojen työmenetelmiin perehdyttämistä ennen lomitusta. Ongelmana on, että maatalouden työntekijöiden tulisi paremmin tunnistaa työn turvallisuusriskit. Tämän stipendihankkeen oletuksena on, että riskien tunnistaminen parantaisi työntekijöiden halukkuutta tehdä turvallisuutta lisääviä toimenpiteitä. Ongelmana on, paitsi maatalouslomittajien suuri tapaturmariski, niin myös se, ettei maatalouslomittajilla tai työntekijöillä tavallisesti ole systemaattista turvallisuusriskien tunnistamisen välinettä erityyppisille tuotantotiloille ja turvallisuusriskien seurauksille. Lomitustyössä joudutaan työskentelemään erityyppisillä maataloustuotannon alueilla. Hankkeessa voidaan myös testata miten maatilán riskikartta voisi motivoida lomituksen työntekijöitä orientoitumaan seuraavan maatilán turvallisuusriskeihin. Riskikarttaa voidaan käyttää myös maataloustyöntekijöiden perehdytyksessä motivointityökaluna.

Menetelmät ja aineisto

Hankkeen aineiston hankinnassa käytettiin tilastotutkimusta, likert - kyselytutkimusta ja focus group – ryhmähaastattelumenetelmää. Kyselytutkimusdatan analysoinnissa käytettiin vastausten keskiarvoanalyysia, ristiintaulukointia ja avointen kyselyvastausten analyysia Ritchie & Martinin (1999) motivaatiotekijöiden jäsenystä. Lisäksi ryhmähaastattelumenetelmässä käytettiin hyväksi konstruktivistista tutkimusmetodia, jonka tarkoituksena oli selvittää ja jäsentää lomittajien riskitekijöiden moninaisuutta selkeästi hahmotettavaan kuvalliseen muotoon.

Hankkeessa tehtiin Pirkanmaalla Lempäälän ja Sastamalan kuntien maatalouslomittajille turvallisuuskulttuuri- ja motivaatiokysely yhteistyössä kohdekuntien lomituspalveluiden kanssa (taulukko 1). Lisäksi tehtiin kohdekunnissa lomitustyöhön liittyvät työpajat turvallisuusriskien hallinnasta, johon osallistuivat kohdekuntien lomituspalveluiden vastuuhenkilöt ja lomittajat. Myös kuntien työsuojeluvaltuutetut osallistuivat työpajoihin. Suunnitelmassa alussa mukana ollut Kouvolan lomituspalvelut vetäytyivät hankkeesta, koska alueen lomittajat eivät olleet halukkaita vastaamaan kyselyyn.

Perusmuuttujat	Muuttujia
<ul style="list-style-type: none"> • syntymävuosi • sukupuoli • koulutus • työkokemus • erikoistuminen • 	<ul style="list-style-type: none"> • tapaturmien ja vaaratilanteiden sattuminen • työmotivaatio • turvallisuusmotivaatio • turvallisuuteen vaikuttavat tekijät • tärkeimmät tapaturmariskin ehkäisykeinot • käytettävyysongelmat • käyttöohjeet • turvallisuusohjeet • työtyytyväisyys • palaute, työn itsehallinta • muita haasteita?

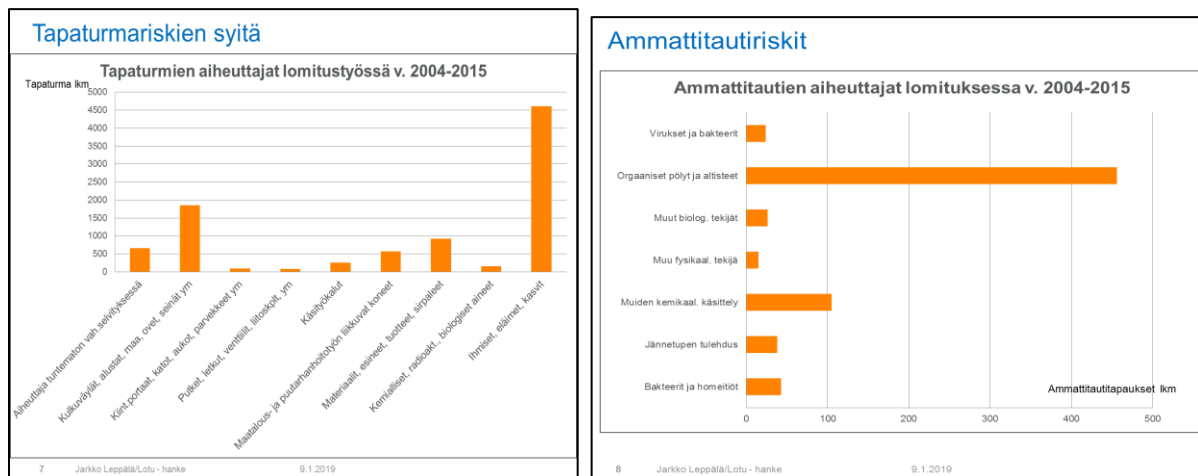
Taulukko 1. Lomittajakyselyn muuttujat.

Kummankin kunnan työpajat olivat saman sisältöiset. Työpajoissa esiteltiin ensiksi valtakunnallisista tilastoista löydettyjä maatalous- ja lomitustyön tyypillisiä tapaturma- ja turvallisuusriskejä. Erityisesti tuotiin esiin riskien seurauksia eli tapaturmavahinkoja ja ammattitauteja esimerkein ja kuvin. Tämän jälkeen lomittajille esiteltiin heille tehdyn työmotivaatio- ja turvallisuuskyselyn tulokset. Kyselytulosten esittelyn ja alustuksen jälkeen pidettiin noin tunnin kestävä työpaja, jossa keskusteltiin lomitustyön tärkeimmistä riskeistä, niihin liittyvistä ongelmista ja riskien hallintakeinoista. Työpajan tulokset purettiin ns. seinätaulutekniikalla ja eri riskit ja riskienhallintakeinot jaettiin eri fläppitaulupapereille. Riskit pyrittiin nimeämään ja niiden seuraukset tehtiin selviksi. Tilaisuuden lopuksi pyydettiin vastaamaan uudestaan kymmeneen turvallisuusmotivaatiota koskevaan kysymykseen, mutta tähän vain 1/3 työpajojen osallistujista jaksoi enää vastata. Tarkoituksena oli verrata, muuttuiko vastaajien käsitys ja motivaatio turvallisuusasioiden hoitamisesta ja riskienhallinnasta kyseisen turvallisuustyöpajapäivän aikana.

Hankkeessa järjestettiin vielä vuoden 2018 lopulla hankkeen loppuseminaarityöpaja molempien kohde kuntien edustajille, jossa oli koottu yhteen hankkeen tulokset lomittajakyselyistä ja työpajoista. Aikaisemmissa työpajoissa kyselytuloksissa oli eritelty Sastamalan ja Lempäälän kuntien kyselyvastaukset, joten lopputyöpajassa esiteltiin kuntien lomittajien vastaukset yhdistetysti. Tämän jälkeen suunniteltiin yhdessä lomituksen vastuuhenkilöiden kanssa työpajatyöskentelynä ns. Lomittajan riskikarttaa. Käytiin myös lävitse hankkeen tuloksia esittelevän lehtijutun pääkohtia.

Tulokset

Lomittajan työ on osoittautunut tapaturmien suhteen erittäin riskialttiiksi työksi ja lomittajan tapaturmariski on ollutkin viime vuosina jopa korkeampi kuin maatalousyrittäjillä. Hankkeen tuloksissa esitetään työ- ja turvallisuusmotivaatiotekijöiden lisäksi lomittajan työn tärkeimmät riskitekijät ja pohditaan minkälaiset tilannetekijät niihin puolestaan vaikuttaa. Valtakunnallisissa tilastoissa tärkein ammattitautien syy oli orgaaniset pölyt ja altisteet. Tapaturmissa aiheuttajina olivat usein eläimet, epätasaiset tai liukkaat kulkuväylät sekä erilaiset esineet tai materiaalit (terävät jne.). Työmatkoilla tapahtuvat vahingot ovat myös melko yleisiä valtakunnallisesti (Tapaturmavakuutuskeskus 2017). Kohdekuntien alueella tapaturmariskit ovat samansuuntaisia kuin valtakunnallisesti, mutta pieniä alueellisia painotuksia voi ilmetä, mitkä on hyvä huomioida riskien kartoituksessa.



Kuva 4. Valtakunnallisten lomittajien tapaturmatilastojen lisäksi tarkasteltiin kohdekuntien tapaturmatilastoja.

Maatalousyrittäjien eläkelaitoksen (Mela) mukaan maatalouslomittajille sattuneiden tapaturmien taustalla on ollut useimmiten eläin tai työympäristö. Työperäisistä sairauksista tyypillisimpiä ovat olleet hengitystie-, tuki- ja liikuntaelinsairaudet sekä ammatti-ihotaudit. Työympäristön kuormitustekijöiden lisäksi maatalouslomittajan työoloja heikentävät työn jakautuminen kahteen jaksoon päivässä, yksintyöskentely ja työn vastuullisuus (Mela 2017).

Kysely

Yhteensä Lempäälässä ja Sastamalassa on työsuhteisia lomittajia 163. Lomittajakyselyyn vastasi 71% kuntien lomitustyöntekijöistä. Keskeisimmät turvallisuusriskeihin liittyvät tekijät olivat lomittajakyselyyn (N=117) vastanneiden mielestä ajanhallinta ja kiire (69%:n mielestä merkittävä riski), kotieläinten hoitotyöt (69 %) ja työn fyysinen kuormitus (69%). Vastaajista 58% oli myös sitä mieltä, että heidän alueensa maatalojen työturvallisuusasioiden hoitamisessa olisi yleisesti ottaen parantamisen varaa. (Kuva 5).



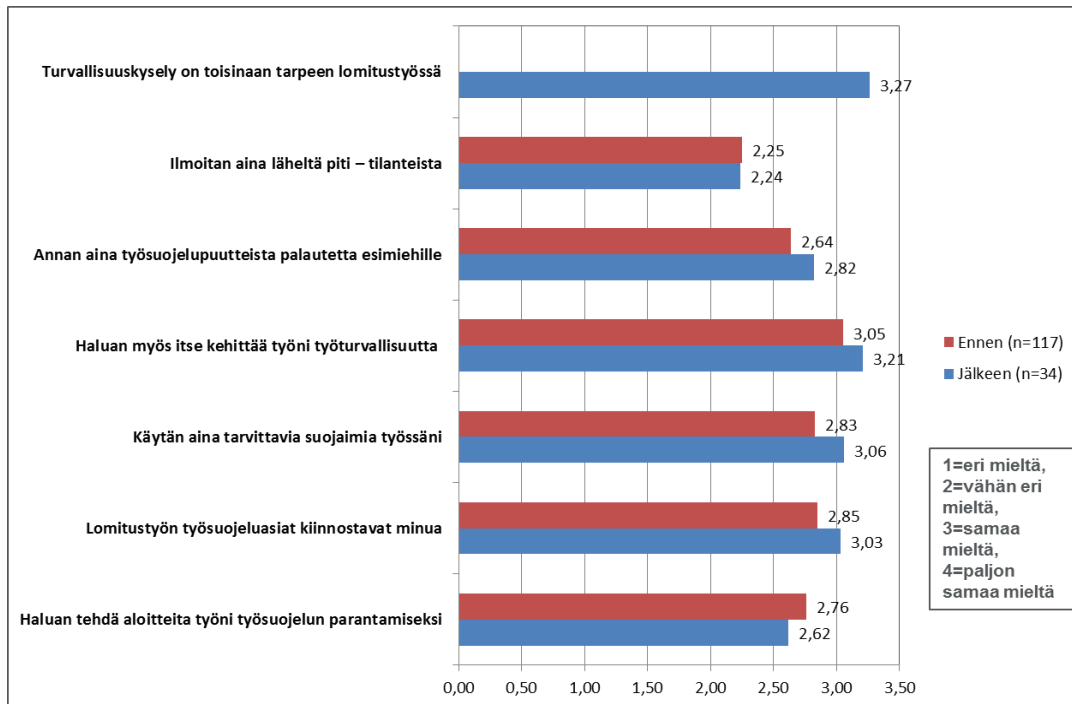
Kuva 5. Lomittajien arviointia työn turvallisuusriskeistä (vastausten keskiarvo mittarina).

Vastaajia pyydettiin vastaamaan muutamiin lomittajan työtä ja motivaatiota koskeviin väittämiin. Yleisesti ottaen Lempäälän ja Sastamalan lomittajat pitivät lomitustyötä mukavana ja kiinnostavana (94% vastaajista), kun taas toisaalta vain 30 % piti työtä turvallisena. Keskeisiä ongelmia maataloilla on turvallisuusasioista viestiminen lomittajille. Lisäksi vain 30 % vastaajista oli sitä mieltä, että maataloilla on koneiden turvasuojukset asianmukaiset (kiinnitetty ja kunnossa). Vastaajista 78 % on huomannut tiloilla työsuojelupuutteita. Suunnilleen puolet vastaajista ilmoittaa työsuojelupuutteista esimiehille ja 37 %

ilmoittaa aina läheltä piti – tilanteista. Henkilönsuojainten käyttö on 47%:n mielestä toisinaan haastavaa ja 70 % vastaajista on aina käyttänyt tarvittavia henkilönsuojaimia. Vastaajista 65% piti alan oppilaitosten työturvallisuuskoulutusta riittävänä. Toisaalta huomautettiin siitä, että oppilaitoksissa työskenneltiin ns. mallitiloilla, kun taas käytännössä työskentelyolosuhteet lomitustiloilla ovat paljon haastavammat.

Hankkeen keskeisenä tehtävänä oli selvittää lomittajien työsuojelumotivaatiota koskevia tekijöitä ja voisiko tieto riskien seurauksista lisätä motivaatiota turvallisuusriskien hallintaan. Tässä hankkeessa otos on verrattain pieni ja pieneltä alueelta, joten koko valtakunnan tasolle ei voi hankkeen kyselytuloksia soveltaa. Lempäälän ja Sastamalan lomitustyöntekijöiden joukossa puolestaan alkuperäinen kyselyotos on melko kattava, 71%, kun taas palautekyselyyn vastasi 21% työntekijöistä. Tilastollisesti merkittävä ero oli kuitenkin mahdollista löytää muutamista kyselyn ja työpajan jälkeisistä vastausten keskiarvotuloksista. Lomittajille pidetty turvallisuustyöpaja näytti vaikuttavan merkittävästi lomittajien haluun kehittää itse työnsä työturvallisuutta (84% ennen työpajaa – 97% työpajan jälkeen), haluun antaa työsuojelupuutteista palautetta esimiehille (54% ennen – 76% jälkeen) sekä haluun käyttää tarvittavia henkilönsuojaimia (70% ennen – 79% jälkeen). Melkein merkittävä ero oli työsuojeluasioiden kiinnostavuuteen (72% ennen – 76% jälkeen). Halukkuuteen tehdä työsuojelualoitteita ja ilmoittaa läheltä piti – tilanteita työpajalla ei ollut vaikutusta tai vaikutus oli jopa päinvastainen. Työpajassa keskusteltiin, että ne nähdään toistaiseksi vaikeana tehdä ja muistaa työn kiireisyyden vuoksi. Työsuojelun johtaminen ja sen osana aloitteet nähdään mahdollisesti työnjohdon tehtävänä. Aloitetoimintaan pitää myös kannustaa ja opastaa, jos sellainen nähdään tarpeelliseksi. Periaatteessa ongelmana on, että lomituksen työajan mitoituksessa ei ole huomioitu riittävästi viivytyksiä, joita kuitenkin työssä tapahtuu hyvin usein muuttuvien sääolosuhteiden ym. muuttuvien tekijöiden kuten eläinten käyttäytymisen vuoksi. Tällöin ei ole työntekijöillä myöskään halua käyttää aikaa läheltä piti – tilanteiden dokumentointiin.

Maatilayrittäjien turvallisuusasioiden viestintää piti ennen työpajoja riittävänä vain 37 % vastaajista. Vastaavasti 91% palautekyselyn vastaajista oli sitä mieltä, että turvallisuusviestintää tulisi lisätä mautiloilla. Lisäksi perehdytystä tilan töihin ja työturvallisuusasioista haluttiin lisää. Palautekyselyyn vastaajista 91% piti turvallisuus- ja motivaatiokyselyä ja työpajaa tarpeellisenä. (Kuva 6). Hankkeen vaikutuksista tapaturmiin on hankala tehdä suoria johtopäätöksiä, mutta lienee tärkeintä, että tapaturmat vähenivät 21 % Lempäälän lomitustoimessa vuonna 2018 hankkeen aikana.

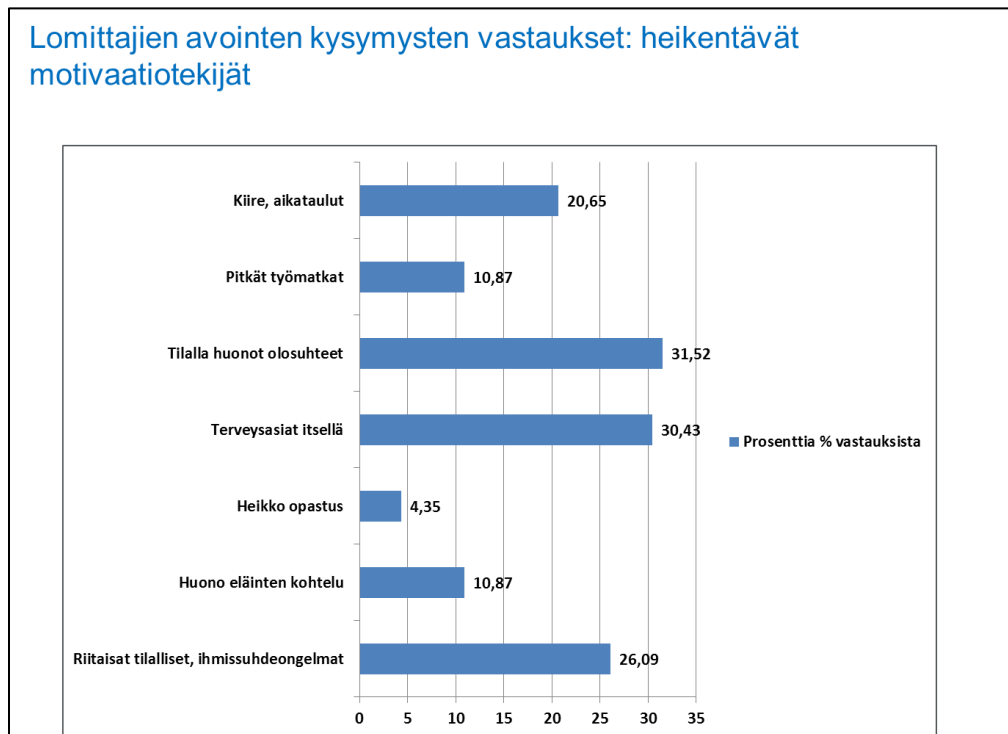


Kuva 6. Lomitajien työsuojelumotivaation voidaan katsoa lisääntyneen hieman kyselyn ja työpajan jälkeen.

Maatalouslomitus on aktiivista hyvää fyysistä kuntoa vaativaa työtä. Vastaajan hyvä terveystilanne näytti vaikuttavan oletetusti työmotivaatioon positiivisesti, kun vastaajaa pyydettiin arvioimaan omaa terveystilannetta ja työmotivaatiota kouluarvosanoilla 4-10. Työmotivaatio oli heikompi niillä, jotka arvioivat terveystilanteensa arvosanoilla 6-7. Sen sijaan kaksi vastaajaa, joiden terveystilanne oli käytännössä hyvin heikko arvosanalla 5, olivat merkinneet työmotivaatioksi 9. Tämän voi tulkita niin, että jos henkilö on vaikkapa sairaslomalla tai odottaa pian paranevansa, niin motivaatio työhön on korkea.

Lisäksi avointen kysymysten vastauksia jäsennettiin Ritchien ja Martinin (1999) motivaatioteorian mukaan siten, että laskettiin vastauksista (96 avointa vastausta), kuinka monta kertaa kyseinen motivaatioajuri (motivational driver) esiintyi työmotivaatiota lisäävissä vastauksissa. Ritchie ja Martin (1999) jakoivat motivaatioajurit seuraaviin tekijöihin: “interest, achievement, recognition, self-development, variety and change, creativity, power, social contact, money, structure, relationships ja physical condition”. Eniten työmotivaatioon (42% vastauksista) vaikutti vastaajilla oma kiinnostus

(interest), joka tarkoittaa tarvetta tuntea työ hyödylliseksi ja kiinnostavaksi. Halu auttaa raskasta työtä tekeviä maatalousyrittäjiä sekä hoitaa eläimiä on tärkeä motivaatiotekijä. Vastauksista 20% piti myös työn vaihtelevuutta motivoivana tekijänä. Valta (power), luovuus (creativity) ja sosiaaliset kontaktit eivät esiintyneet juurikaan motivoivina tekijöinä. Työmotivaatiota heikentävät erityisesti huono työympäristö tilalla (32%), heikko terveystilanne tai sairaana työskentely (30%), riittävät tilalliset tai ihmissuhdeongelmat (26%) ja kiire (20%). Joillakin maatiloilla esiintyvä eläinten huono kohtelu voi vähentää joidenkin lomittajien motivaatiota tulla töihin. (Kuva 7). Kun kysyttiin erityisesti työturvallisuuskulttuuria heikentävistä motivaatiotekijöistä, niin kiire mainittiin ensisijaisena tekijänä (79% vastauksista). Muita tekijöitä olivat yksin työskentely, vähäinen perehdytys tiloilla, heikko viestintä tiloilla (työ tai turvallisuusasiat), rikkiäiset paikat tai koneet, välinpitämättömyys/huolimattomuus tai tietämättömyys turvallisuudesta maatiloilla (esim. huono liukkauden torjunta, epäsiisteys tai epäjärjestys).



Kuva 7. Työmotivaatiota heikentävät tekijät lomittajien vastausten mukaan.

Työpajat

Hankkeessa järjestettiin yhteensä neljä työpajaa lomittajille ja lopuksi hankkeen yhteenveto ja lomittajan riskikartan työstämistä koskeva työpaja. Työpajoissa käsiteltiin lomittajan työhön liittyviä riskienhallintakeinoja ja kehittämisideoita. Keskeisimmät työn ongelmat liittyivät työn parempaan mitoittamiseen ja ajanhallintaan, joita tulisi parantaa lomitustyössä. Työtuntimitoituksen ongelmista tulisi kertoa työnjohdolle, kun sellaista ilmenee. Maatiloille tulisi selvittää paremmin lomittajan rooli maatilatoissa sekä työympäristö, työkalut ja tarvittavat laitteet laitettava kuntoon lomitusta varten. Työvälineiden kuntokartoitus olisi hyödyllinen toimenpide tehdä lomitustiloilla. Kaikki vialliset laitteet ja työkalut sekä epäsiisti tai hankala työympäristö viivyttävät lomittajan työtä. Työn mitoitusmalleja tulisi myös tarkistaa valtakunnallisesti. Mietimme työpajoissa tulisiko maatilatojen ja kunnan tehdä ns. lomitussopimus, jossa olisi tarkemmin määritelty lomittajan työtehtävät tai työnjako tiloilla. Jossain määrin ongelmana on ollut viestintä lomitustoimen ja maatalojen välillä, mikä on johtanut siihen, että maatilayrittäjät antavat mielellään lomittajille ylimääräisiä tehtäviä, jotka varsinaisesti eivät kuulu lomittajan työtehtäviin tai tiedottavat ylimääräisistä tehtävistä työvuoron alkaessa, jolloin tilalle määritelty työtuntimitoitus ei ole oikein. Työtuntimitoitukseen tulisi myös sisällyttää tauot sekä sopeuttaa mitoitus sääolosuhteiden mukaan. Talvella menee luonnollisesti enemmän työaikaa kuin kesällä.

Maatiloilla opastusta tai perehdytystä tulisi kehittää tilakohtaisesti tai siten, että opastuksessa olisi huomioitu lomittajan työssään tarvitsemat tekijät paremmin ja pääkohdat olisi tehty kirjallisesti. Lomittajan työkuormitukseen ja jaksamiseen tulisi kiinnittää huomiota työvuorolistan suunnittelussa ja työmatkojen pituudessa. Sopiva päivittäinen ajomatka oli vastaajien mukaan noin 60 km. Silloin jaksaa hyvin keskittyä fyysiseen työhön tilalla. Lomittajan työlle toivottiin myös arvoa, ettei kohdeltaisi tai käskytettäisi kuin palkollista. Olisi tärkeää että yrittäjän ja lomittajan välillä olisi molemminpuolinen kunnioitus toisen työtä kohtaan. Varahenkilöreservissä olevat tai lomituspäivystäjät voisivat tarvittaessa saapua auttamaan tilanteissa, joissa jollain tilalla toinen lomittaja tarvitsee lisätyövoimaa. Lomittajaparin kanssa työskentely nähtiin myös positiivisena. Jossain määrin lomittajat voisivat myös olla ns. tiimeissä, jolloin he voisivat neuvoa ja auttaa toinen toisiaan asiakastilojen tehtävien hoidossa.

Hankkeen loppuseminaarityöpajassa käytiin lävitse lomittajien kyselyvastaukset, tilastot ja riskitekijät yhdistetysti. Tähän liittyen kerättiin ja jäsennettiin lomituksen riskitekijät ns. Maatalouslomitustyön riskikarttaan. Lomitustyön riskikartta jakaantuisi seuraaviin riskitekijöiden osa-alueisiin: toimitilat, työtehtävät, eläinten käsittelyn turvallisuus, koneet ja työvälineet, henkilöriskit sekä palo- ja pelastusturvallisuus. Osa-alueissa on huomioitu yleisimmät tapaturmia ja ammattitauteja aiheuttavat tekijät maatalouslomituksessa.

Maatalouslomitustyön riskikartta

Toimitilat	Työtehtävät	Eläinten käsittelyn turvallisuus	Koneet, laitteet ja työvälineet	Henkilöriskit	Palo- ja pelastusturvallisuus
<ul style="list-style-type: none"> - Rakennusten ovet, kulkutiet, portaat - Rakenteet - Tilan tiet ja pihapiiri - Järjestys ja siisteys - Varastot - Lämpöolosuhteet ja ilmanvaihto - Valaistus - Melu - Tärinä - Vaaralliset aineet - Ilman epäpuhtaudet - Biologiset tekijät, home, kosteus - Sähköturvallisuus - Siilot, suljetut tilat - Sosiaaltilat - Korjaukset, omat viritykset 	<ul style="list-style-type: none"> - Työpisteet (ks. toimitilat) - Työtehtävät, menetelmät - Työtehtävien opastus, työohjeet - Työn organisointi, työnjako - Ajanhallinta - Lisätyöt, aputyövoiman hallinta - Viestintä, vuorovaikutus - Henkilösuojaimet ja työvaatetus - Käsien tehtävät nostot ja siirrot - Toistorasitus - Putoamissuojaus - Suursäkit ja pakkaukset - Sääolosuhteet - Muutokset työtehtävissä - Poikkeustilanteet - Asiakaspalvelu 	<ul style="list-style-type: none"> - Eläimen koko ja määrä - Eläinten käyttäytyminen - Eläinten siirrot - Eläinsuojan kunto (ks. toimitilat) - Tila eläinsuojassa - Siivous ja puhdistus - Ruokinta, rehun laatu ja määrä - Juomavesi, vesijärjestelmä 	<ul style="list-style-type: none"> - Käsiyökoneet ja välineet - Työkalut ja varaosat - Suojukset, turvalaitteet ja varoitusmerkinnät - Hallintalaitteet - Sähkölaitteiden hallinta - Toimintakunnon varmistaminen - Traktorit, kuormaimet ja muut ajoneuvot - Kuljettimet - Letkut ja liittimet - Pyörivät laitteet - Painelaitteet - Vahinkokäynnistyksen estäminen - Uuden teknologian käyttöönotto - Korjaukset, omat viritykset 	<ul style="list-style-type: none"> - Oma osaaminen ja toiminta - Oma terveys - Oma henkinen hyvinvointi, itsetunto - Muiden henkilöiden turvallisuus - Työmatka, liikenne-turvallisuus - Työkuormitus, stressi - Tauot ja lepo - Kiireen hallinta - Alkoholi, päihteet, huumeet - Tupakka - Lääkkeet - Väkivallan uhka - Häirintä ja epäasiallinen kohtelu - Yksintyöskentely - Vieraskielisyys, ymmärtäminen - Epäasiallinen kohtelu, häirintä - Palautteen hallinta - Läheltä piti – tilanteet 	<ul style="list-style-type: none"> - Syttymislähteet - Palokuorma – ja palo-osastointi - Paloilmoitinjärjestelmät - Alkusammutusvälineistö ja turvamerkit - Poistumis- ja pelastustiet - Ensiapu ja pelastusvalmius - Hälytyksen teko, osoitetiedot - Palo- ja pelastusalan poikkeustilanteet - Eläinten pelastusvalmius

Hankkeen tulosten hyödynnettävyys suomalaisilla työpaikoilla

Riskikarttaa tulisi muotoilla, jalkauttaa ja testata maatalouslomituspalvelupiireissä Suomessa. Riskikartta toimii ikään kuin muistilistatyökaluna, jossa on yhdessä kuvassa huomioitu lomitustyön tärkeimmät riskit. Aikaisemmassa hankkeen tekijän väitöskirjatyön tuloksena syntyneellä ”Maatilan riskikarttaa” on esimerkiksi sovellettu ja hyödynnetty maatalousyrittäjien maatilan johtamisen ja riskienhallinnan jäsentämisessä sekä alan koulutustilaisuuksissa. Samalla tavalla lomituksen riskikarttaa voisi hyödyntää kuntien lomituspalvelujen johtamisessa sekä alan koulutuksissa. Riskikartta voisi myös olla lomittajien mukana maataloilla. Tällaista riskikarttamenetelmää voitaisiin hyödyntää myös muilla toimialoilla, joissa esiintyy monialaisia tehtäviä ja vaihtelevia olosuhteita.

Lomittajien turvallisuus- ja motivaatiokyselyn tuloksia voidaan hyödyntää Lempäälän ja Sastamalan lomituspalveluyksiköiden johtamisessa. Lomittajien työnajan mitoitusta ja ajankäyttöä tulisi tarkistaa ja lomittajan työtä viivyttävät tekijät voisi tutkia työajankäyttötutkimuksessa. Lomituspalveluiden ja maatalousyrittäjien väliseen viestintään ja sopimiseen sekä lomittajien työn ohjeistuksen tekemiseen tarvittaisiin lisäselvitystä, jotta lomittajat saisivat työn turvalliseen tekemiseen tarvittavat tiedot. Ohjeistuksen tulisi olla selkeää ja siihen tulisi luoda pelisäännöt.

Lomittajien turvallisuus- ja motivaatiokyselystä ja työpajoista hahmottui tietty sapluuna, jota voitaisiin hyödyntää myös muissa lomituspireissä ja työyhteisöissä Suomessa. Tuloksia voidaan hyödyntää työ- ja turvallisuuskulttuurin edistämiseksi maatalousalalla ja muilla toimialoilla sekä työkuultuuria koskevissa tutkimuksissa.